

МБУК «ГЛИНКОВСКАЯ БИБЛИОТЕКА»

Село Глинка: прошлое и настоящее

**Подготовила: Ермакова Н.М., зав.
справочно-информационным отделом
«Центр правовой информации» МБУК
«Глинковская Библиотека»**

**с. ГЛИНКА
2022**

Привет тебе, мой край родной,
С твоими тёмными лесами,
С твоей великою рекой,
И неоглядными полями!

С. Дрожжин

Каждому человеку очень дорога его Родина, его родной край. Для кого-то это большой город, для других маленькая деревенька - то место, где он родился и вырос.

Многие поэты воспевают любовь к родному краю в своих чудных стихах. Творчество Есенина, Пушкина, Некрасова и многих других описывает красоту родных просторов.

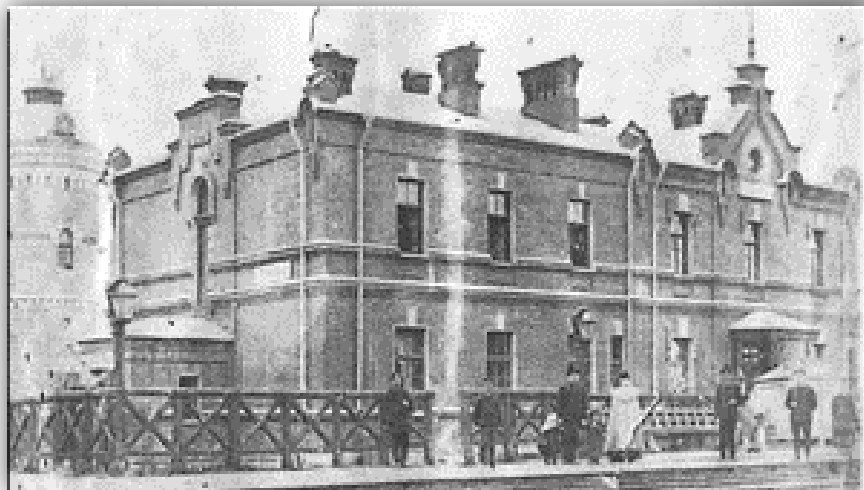
Там особенно ярко светит солнце, щебечут птицы, пахнут цветы и шелестят травы. Из любого, самого интересного путешествия хочется вернуться именно туда. Мы можем уехать жить очень далеко, но свою малую Родину не забудем никогда...



Михаил Иванович Глинка

В конце 1906 года Августейший Председатель комиссии по сооружению в Санкт-Петербурге памятника Михаилу Ивановичу Глинке, великий князь Константин Константинович, сообщил Министру путей сообщения о желательности увековечить имя композитора путем переименования ближайшей к месту его родины - селу Новоспасскому, - станции Совкино (25 верст от Новоспасского) в станцию Глинка.

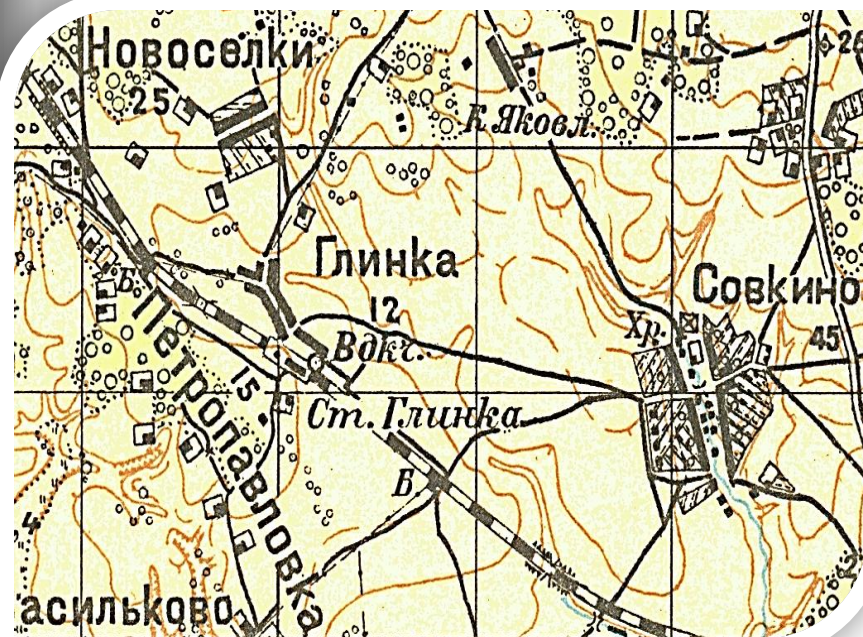
1 июня 1907 года станция Совкино Урало-Рязанской железной дороги была переименована в станцию Глинка, к 50-летию со дня смерти великого русского композитора Михаила Ивановича Глинки. Станция относилась к Ивонинской волости Ельнинского уезда.



Станция Глинка Рязано-Уральской железной дороги (РУЖД), Ельнинского уезда, Смоленской губернии, 1908 г. Начальник станции Маслов Владимир Николаевич (с женой и двумя старшими детьми).

Полнее сознавая прошедшее, мы уясняем современное; глубже опускаясь в смысл былого - раскрываем смысл будущего; глядя назад - шагаем вперёд...

А.И. Герцен



Карта 1924 года

**Революция - это ревы улиц,
это топот толп, прочтенный вслух.
Только в революцию можно стать
под пули,
грудью их отваяв, словно пух.
Революция - это души настужь!
Сердце сбило всех обид замки,
и в пустые ребра, как очей ни застишь,
небо набивает синева комки.
Революция! Кто сказал, что труд встал?
Что сегодня найден трудный путь?
Революция - именем беспутства -
спины повелела разогнуть.
Революция - это праздник праздных,
тем, кто не у дел был - даль привет:
только в революцию за дело казни,
за безделье ж казней нет!
Революция! Это сразу радость,
это без отказу - все зараз!
В темном переулке - это завтра -крадусь,
а сегодня солнца - тысяч глаз.**

Николай Асеев



Смоленск в октябре 1907 г.

Бурные октябрьские события 1917 года не обошли стороной территорию посёлка Глинка и Ельнинского уезда, куда входила территория нынешнего Глинковского района. Создавались комитеты бедноты, крестьяне отнимали землю и скот у помещиков, раздавали их беднякам.

В ноябре 1917 года в посёлке Глинка была установлена советская власть.



В период гражданской войны на станции Глинка заготавливалось топливо для паровозов и города Смоленска. И леса, которыми была богата Глинка, сыграли большую роль в обеспечении топливом железнодорожного транспорта и губернского центра.

О том холодном и голодном времени хорошо сказал поэт Михаил Исаковский:

Суровое время,
Суровый вопрос,
На станции Ельня
Замёрз паровоз,
Покрылись бока
Ледяною корой,
На станции Глинка
Замерз и другой.

Люди самоотверженно помогали Советской власти бороться с разрухой и голодом. Многие уходили с оружием в руках защищать молодую республику от белогвардейцев и интервентов.

Шло время. Станция Глинка стала обрастать жилыми домами, объектами по переработке леса, торговли и бытового обслуживания. Было построено несколько механических мельниц...

В 1929 году произошло разукрупнение уездов и создание районов. 1 октября образовался Глинковский район. Посёлок Глинка стал районным центром. С этого времени начинается рост посёлка - строительство общественных культурно-бытовых учреждений и жилых домов. Все районные организации были перемещены из Ново-Яковлевич в посёлок Глинку. За несколько лет были построены: льнозавод, сырзавод, МТС, электростанция, школа, баня, пекарня, столовая, магазины, Дом культуры, отделение связи, сберкасса.

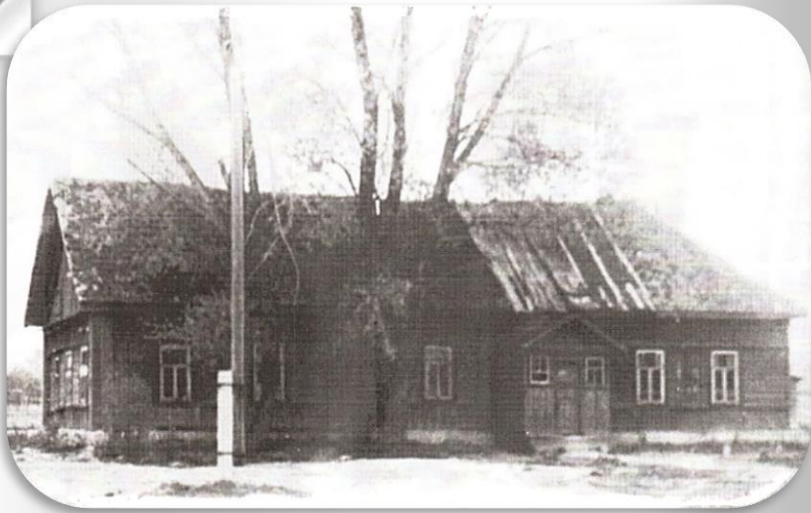
Посёлок Глинка по росту народонаселения быстро обгоняла другие сёла и деревни, и в 1938 году в посёлке началось строительство средней школы, открытие которой намечалось в сентябре 1941 года.

Начавшаяся война не только затормозила рост посёлка, но и разрушила то, что было создано народом, в том числе и среднюю школу, железнодорожную станцию и почти все предприятия.

Великая Отечественная война нанесла огромный урон народонаселению и хозяйству... Немецкая оккупация отличалась жесточайшим режимом, в результате чего множество поселений, в том числе и райцентр (поселок Глинка) были почти полностью сожжены - из 59 домов не осталось ни одного. Кроме того, была разрушена коммунальная баня, обслуживающая райцентр, электростанция.

Глинковская средняя школа была заминирована, а затем взорвана в начале 1943 года.

Был разрушен районный Дом культуры, радиоузел, стационарная киноустановка, районная библиотека с 5-ю тысячами экземплярами книг...



Здание, где 1942 году размещался штаб разведки 3-го партизанского полка дивизии «Дедушка». П. Глинка



Куковенков Петр Сергеевич (1903-1952), участник партизанского движения (1941-1943), второй секретарь Глинковского райкома партии

От Ельни до Глинки

Низины, высоты,
Речушек теченье...
Вот здесь – всё из «сотой»,
А здесь – ополчение.
И там, среди пашен,
И там, у высоты,
Всё наши и наши...
Ботинки, обмотки...
Вокруг перелески,
Шумят перелески:
Вот этот вот местный,
А этот не местный.
Стоят в карауле
Берёзы и ели,
Вот этого – пулей,
А этих – осколком.
Тот умер под траком.
Тот – с «мерседеса» в спину,
А этот в атаке
Нарвался на мину.
Тот в сердце ударен
Разрывом снаряда...

Грузин и татарин,
И русские рядом.
Тлен тронет лопата,
И не разобраться,
Все наши солдаты
Без рас и без наций.
Летят паутины,
Порхают синицы,
Они здесь едины,
Зачем им границы?
Сплошные красоты
От Ельни до Глинки:
Речушки, высоты...
Обмотки, ботинки...

А. Аниськов

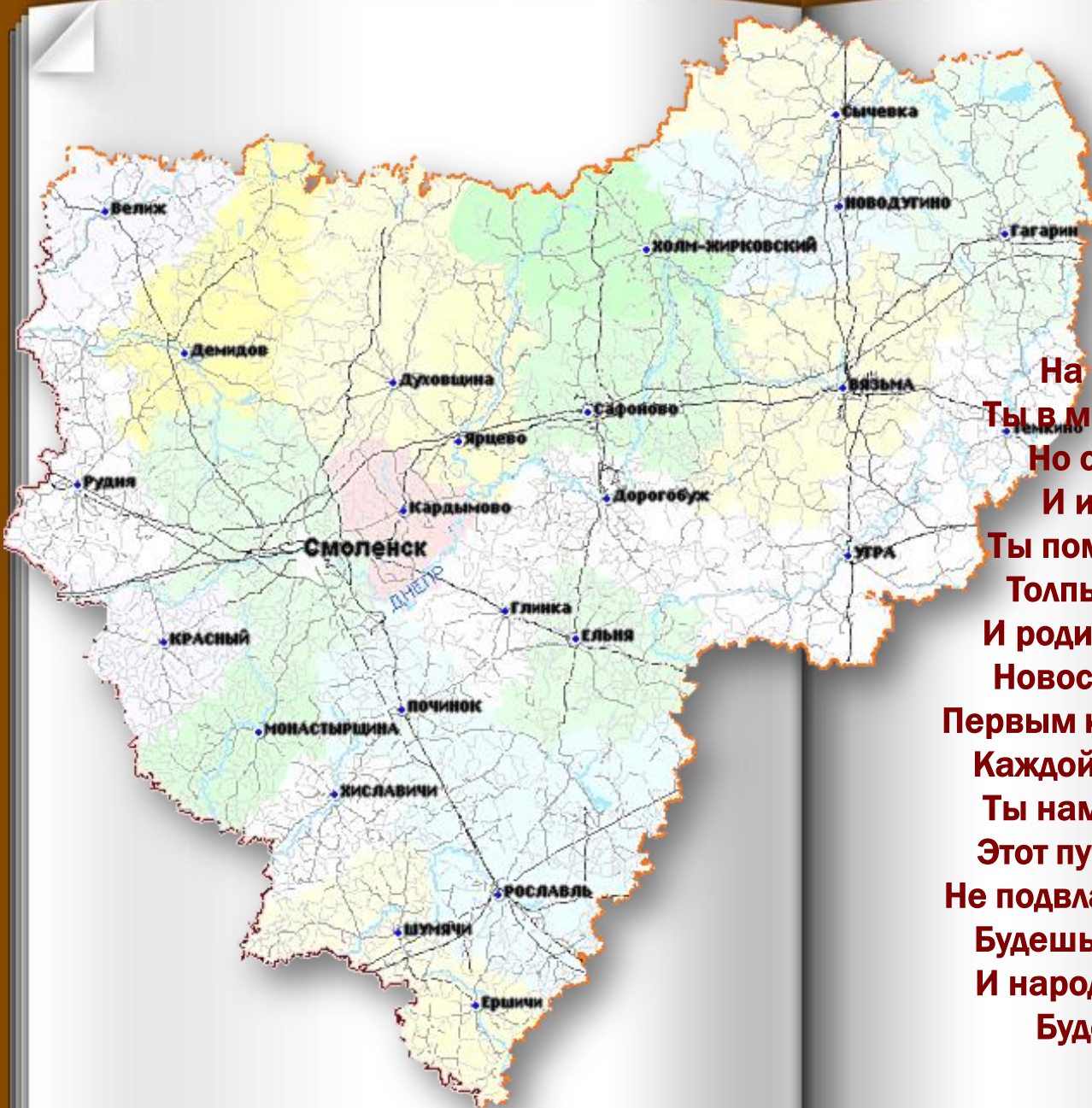
17 сентября 1943 года настало долгожданное освобождение посёлка и района от немецко-фашистских захватчиков.

После освобождения района посёлок начал возрождаться из руин: в первые годы после освобождения были восстановлены сырзавод, льнозавод, МТС, Дом культуры, библиотека, школа. Жизнь постепенно налаживалась.

Глинковцы сумели за 10 лет после освобождения восстановить разрушенное хозяйство. Районный центр стал ещё лучше, чем был раньше. Его население выросло в 2 раза. Были построены МТС, двухэтажные здания райкома партии и райисполкома, трёхэтажная школа, амбулатория, детские ясли, столовая, швейная мастерская, аптека.

Глинковцы свято чтят память о погибших в годы Великой Отечественной войны. 20 августа 1955 года в парке посёлка Глинка около железнодорожного вокзала на братской могиле был установлен памятник воинам, погибшим при освобождении посёлка и района в 1941 - 1943 годах.





**На карте тебя не видать,
Ты в мире, как в поле былинка,
Но славы твоей не отнять,
И имя великое – Глинка.
Ты помнишь войны разоренье
Толпы вдов на дорогах твоих
И родимой земли возрожденье,
Новостройки тех лет трудовых.
Первым колосом, выросшим в поле.
Каждой срубленной новой избой
Ты нам дорога, Глинка, до боли.
Этот путь нами пройден с тобой.
Не подвластна ни годам, ни нравам,
Будешь ты, как и прежде, стоять.
И народ твой достойно, по праву
Будет имя твоё величать!**

Н. А. Силютина



Новостройки поселка Глинка



Здание санатория в пос. Глинка



В сентябре 1981 года закончился капитальный ремонт бывшего здания санатория. Со временем оно станет называться районным Домом Советов.



Глинковский районный Дом Советов



Здания поликлиники в разные годы





Здание прокуратуры 90-е годы



Здание милиции 1997-2000 г.



Глинковская школа 1962 - 1970 гг.



Детский сад «Солнышко» 1995 г.

Указом Президиума Верховного Совета РСФСР от 21 августа 1961 года в Смоленской области были упразднены ряд районов, в том числе и Глинковский район. Территория района вошла в состав Дорогобужского и Ельнинского районов.

У рва, на севере посёлка 23 июня 1979 года был поставлен памятник жертвам фашизма. На мемориальной плите золотыми буквами высечены слова: «Здесь похоронены советские люди, павшие от рук фашистских палачей. Имена многих из них не известны, но все они бессмертны в памяти народной».

Указом Президиума Верховного Совета РСФСР от 20 октября 1980 года был образован Глинковский район с центром в посёлке Глинка.



Железнодорожный вокзал «Глинка» 1970-1980 гг.



Железнодорожный вокзал «Глинка» в настоящее время



Здание магазина «Промтовары». 80-е годы



Здание столовой. 90-е годы



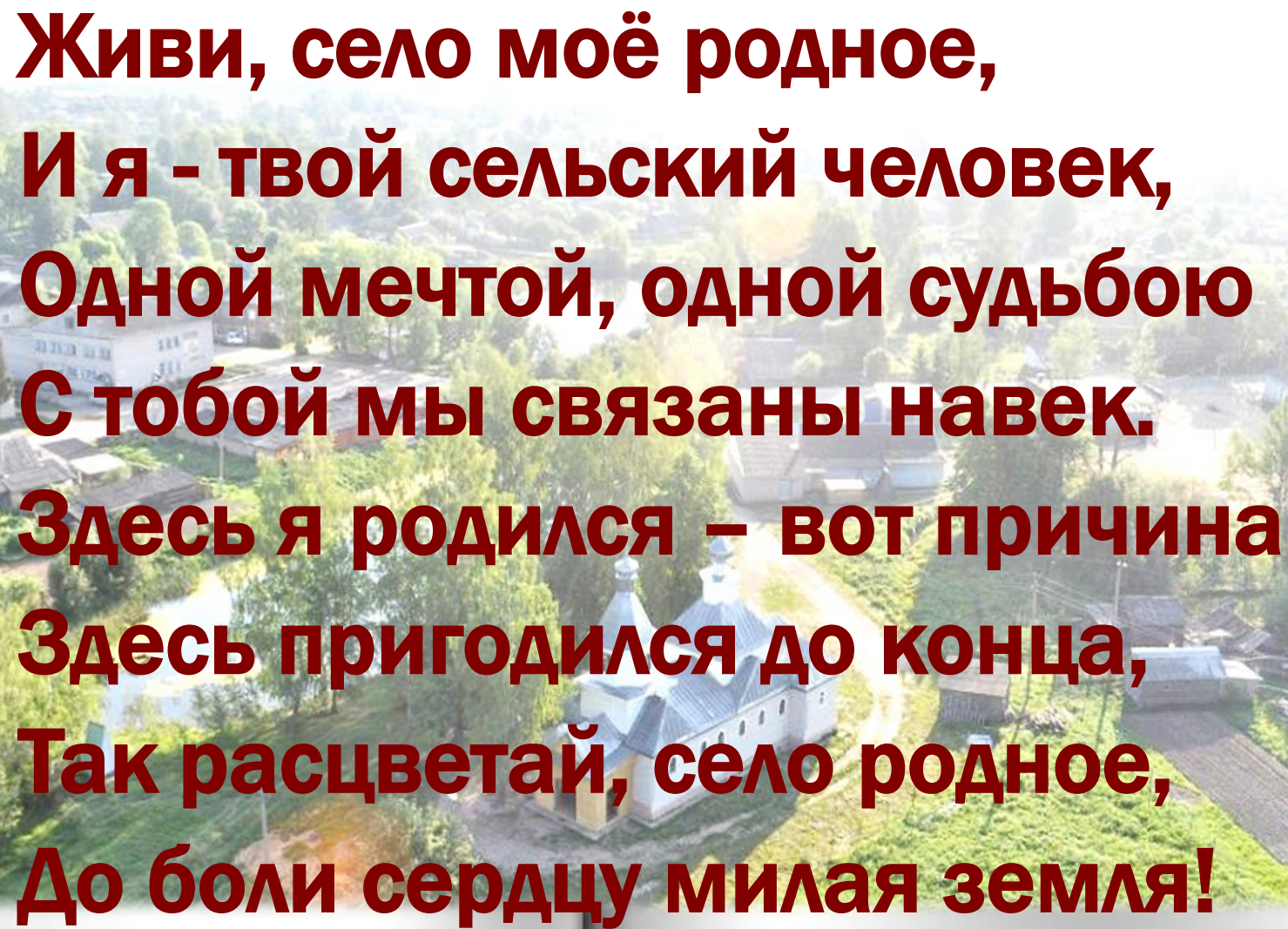
Здание филиала Сбербанка. 1996-2000 гг.



В январе 1993 года в этом здании создавалась Глинковская детско-юношеская спортивная школа.

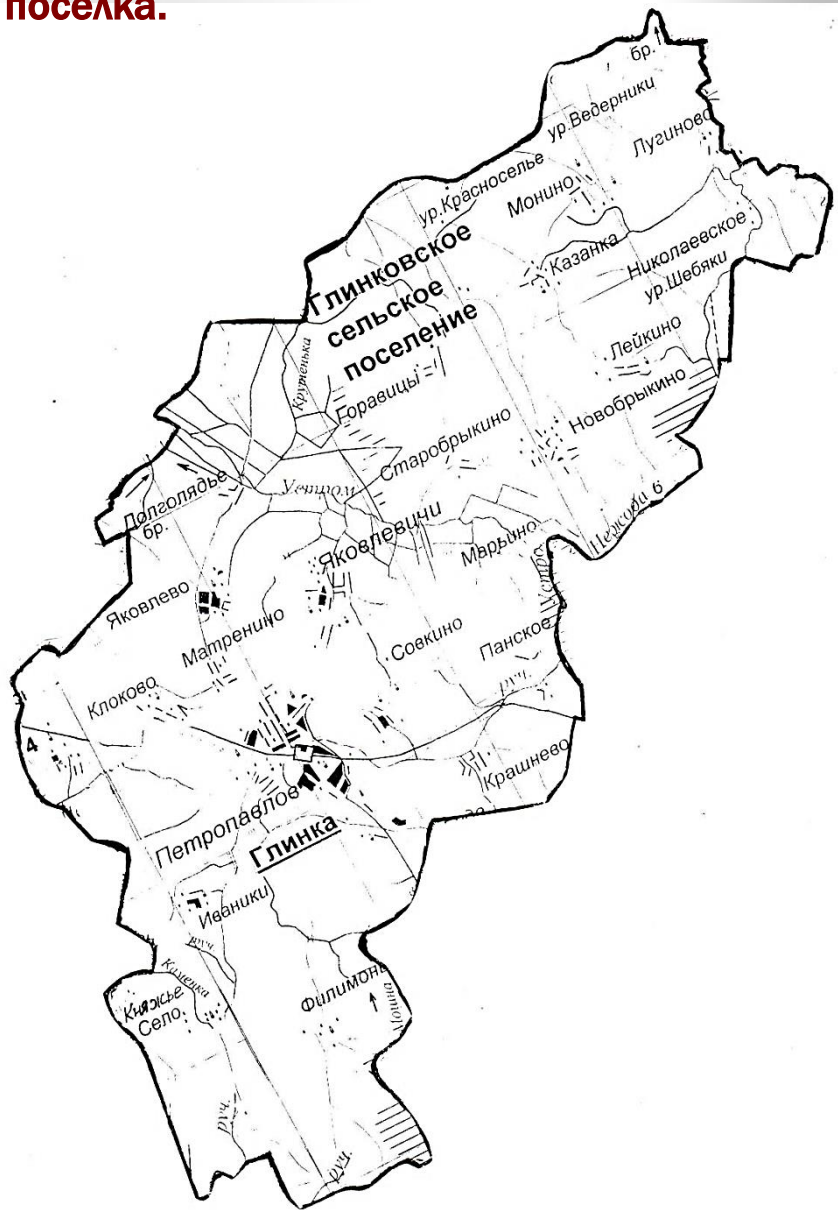


улица Ленина

An aerial photograph of a village with a church and a river. The church has a blue roof and white walls. The river is in the foreground, and the village is surrounded by trees and houses. The text is overlaid on the image in a dark red font.

**Живи, село моё родное,
И я - твой сельский человек,
Одной мечтой, одной судьбою
С тобой мы связаны навек.
Здесь я родился – вот причина
Здесь пригодился до конца,
Так расцветай, село родное,
До боли сердцу милая земля!**

До 2005 года село Глинка имело статус посёлка.



Здание администрации
МО «Глинковский район»



Здание налоговой инспекция по Глинковскому району и подразделение судебных приставов Глинковского района Смоленской области.



Точка роста



Глинковская средняя школа в настоящее время



An aerial photograph of a village, likely in a rural area, showing a mix of residential buildings, green trees, and a central church with a blue roof and yellow walls. A river or stream flows through the village. The image is presented as an open book with a white background and a red bookmark at the bottom.

**Родному селу, мы
славу и честь
воздаем.**

**Мы трудимся,
учимся, любим и
дружно живём.**



13 июля 2007 года состоялось освящение Митрополитом Кириллом Смоленским и Калининградским храма во имя Святителя Николая в селе Глинка. Храм был построен за счет средств, пожертвованных предпринимателями и жителями села Глинка.



Здание Глинковского районного культурно-просветительного центра имени А.А. Шаховского, в котором находятся: Дом творчества, детская музыкальная школа, детская и взрослая библиотеки (открытие состоялось 26 декабря 2009 г.)



Появились новые жилые дома, двухэтажные дома. В асфальт оделись улицы села.

Сегодня село Глинка и район живут теми же проблемами и задачами, что и вся страна.



ДРСУ Глинка



Здание общественной бани



Открытие памятной таблички (о переименовании станции Совкино на станцию Глинка) на здании Глинковского железнодорожного вокзала. 3 июня 2017 г.



Братское воинское захоронение в с. Глинка в настоящее время

**Здесь тонкие стёжки,
В полях васильки,
Ромашки с ладошки,
У ламп мотыльки.**

**Сверкают зарницы
У нас поутру,
Акаций ресницы
Дрожат на ветру.**

**Совсем не скупятся
Мои земляки.
Им можешь признаться -
Поймут мужики.**

**Поймут, не осудят
За грусть и за боль,
Коль добрый ты к людям,
К нам в гости изволь.**

Будаченкова И.