

Листья
жизни
Календарь

Подготовила: Ермакова Н.М., зав. справочно-информационным отделом «Центр правовой информации»

**Прасковья
Фроловна
Силкина**

(01.11.1922 г.-15.01.2007 г.)



Прасковья Фроловна Силкина

(01.11.1922 г. - 15.01.2007 г.)



1956 г.



1974 г.



1969 г. Базылева Мария Фроловна и Силкина
Прасковья Фроловна



1975 г. Базылева Мария Фроловна и Силкина
Прасковья Фроловна



**С работниками районной
редакции газеты «Знамя».
1959 г.**





**Поход учеников
города Александрова
Владимировской области
по местам боёв вместе
партизанскими разведчицами.**





Альбом «Летопись партизанской славы»

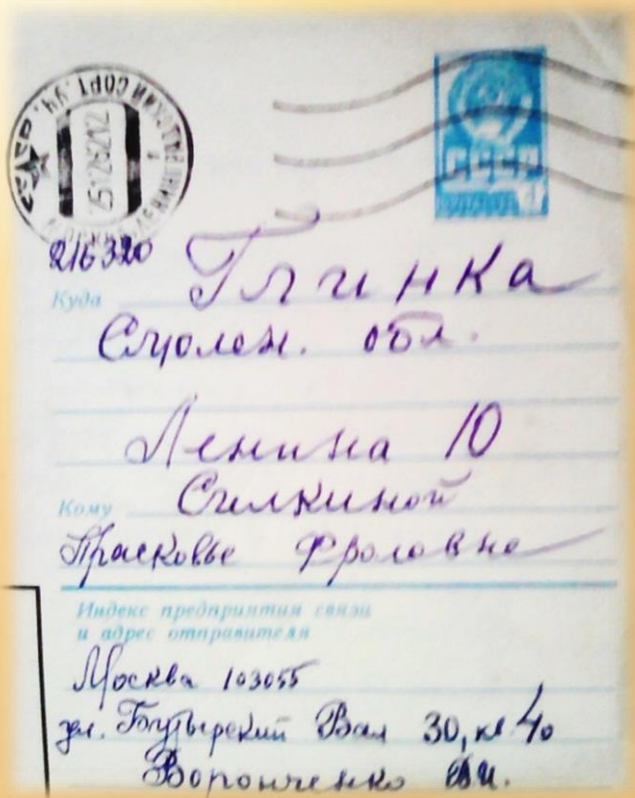


**П.Ф. Силкина рассматривает альбом
«Летопись партизанской славы»**

Стенды в Комнате боевой славы



Переписка с бывшими воинами, партизанами, родителями погибших солдат...



РСФСР

ИСПОЛНИТЕЛЬНЫЙ КОМИТЕТ

ГЛИНКОВСКОГО

сельского Совета
депутатов трудящихся
Ельнинского района
Смоленской области

24 марта 1978

№ _____
пос. Глинка

Справка

Воздана гр-ки Селкиной
Тросновой Зюловне в том, что
она действительно утвердила
решение Исполкома Селевского

8 мая 1974 года Заведующий Комитетом Боевой
Славы на общественных собраниях, которая
открыта в Глинковской зональной библиотеке.



Председатель А. Селецкий
Селецкий В. Ряз



**Политкружок. 8 мая 1977 г.
Читальный зал библиотеки (комната боевой Славы)**

ГРАМОТА

Советский комитет
ветеранов войны
награждает

СИЛКИНУ

Прасковья Фроловну

за активное участие в работе по военно-патриотическому воспитанию молодежи

Председатель
Советского комитета
ветеранов войны
Генерал армии

П. БАТОВ

Ответственный секретарь
комитета

А. МАРЕСЬЕВ

19 февраля 1973.

ВСЕРОССИЙСКОЕ ОБЩЕСТВО ОХРАНЫ
ПАМЯТНИКОВ ИСТОРИИ И КУЛЬТУРЫ

ГРАМОТА

НАГРАЖДАЕТСЯ

СИЛКИНА ПРАСКОВЬЯ ФРОЛОВНА

За большую исследовательскую работу по сбору материалов для районного историко-краеведческого музея и пропаганду знаний о памятниках истории и культуры родного края.



Председатель Президиума совета
Глинковского областного отделения

Всероссийского общества охраны
памятников истории и культуры
профессор

Д.И. Будаев

13 сентября 1989г.

ПРОЛЕТАРИИ ВСЕХ СТРАН, СОЕДИНЯЙТЕСЬ!

ПОЧЕТНАЯ ГРАМОТА

НАГРАЖДАЕТСЯ

СИЛКИНА Прасковья Фроловна

за активную работу по изучению и пропаганде истории родного края и в связи с 90-летием станции и 60-летием Глинковского района.

Секретарь
райкома КПСС

п. Глинка
сентябрь 1989 года



ДИПЛОМ НАГРАЖДАЕТСЯ

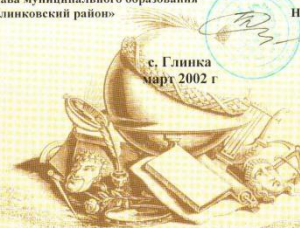
СИЛКИНА ПРАСКОВЬЯ ФРОЛОВНА

за многолетний добросовестный труд по возрождению и пропаганде исторического наследия нашего края.

Глава муниципального образования
«Глинковский район»

И. Дегтярева

с. Глинка
март 2002 г.





П.Ф. Силкина в Кучеровском лесу среди следопытов из г. Свердловска. 1979 г.



ГЛИНКОВСКИЙ РАЙОННЫЙ СОВЕТ НАРОДНЫХ ДЕПУТАТОВ

ПРЕЗИДИУМ

РЕШЕНИЕ

8.04.91г. № 18

Об открытии районного
краеведческого музея.

В связи с 46-й годовщиной Победы Советского Союза в Великой Отечественной войне 1941-1945гг. и в целях воспитания населения района на революционных, боевых и трудовых традициях советского народа президиум районного Совета народных депутатов

РЕШИЛ:

1. Открыть 9 мая 1991 года в п.Глинка районный краеведческий музей.
2. Средства из Новобрыкинского сельского Совета, выделенные на содержание сельского клуба, передать в районный бюджет на содержание районного краеведческого музея.
3. Отделу культуры (т.Гришанова Н.В.) решить вопрос по укомплектованию музея. кадрами.
4. Контроль за работой музея возложить на районный отдел культуры (т.Гришанова Н.В.)



Председатель
райсовета

М.З.Калмуков

М.З.Калмуков



**П.Ф. Силкина в Глинковском краеведческом музее
2006 г.**

Силкина Прасковья Фроловна



Пятнадцатого января 2007 года ушла из жизни Силкина Прасковья Фроловна – замечательный человек, неутомимый общественник, истинный патриот своей малой родины.

Прасковья Фроловна родилась 1 ноября 1922 года в деревне Новой Глинковского района. В 1941 году окончила Ново-Яковлевичскую среднюю школу. Пережила в родной деревне фашистскую оккупацию. С октября 1943 по октябрь 1949 года работала в райкоме комсомола. В 1949-1951 годах - библиотекарем, с 1951 по 1977 год – заведующей Глинковской районной библиотеки. Вместе с преподавателями и учениками средней школы записывала воспоминания ветеранов войны, труда, бывших партизан. Когда накопилось достаточное количество материалов, вещественных экспонатов, она создала при библиотеке Комнату боевой славы. Потом все документы и вещи, собранные П.Ф. Силкиной, были переданы ею в Глинковский краеведческий музей, открывшийся в райцентре в 1991 году.

Прасковья Фроловна принимала деятельное участие в судьбах многих своих земляков. Такой, отзывчивой и неутомимой, и запомнят ее глинковцы.

Администрация муниципального образования «Глинковский район», районный Совет депутатов, коллектив Муниципального учреждения культуры «Глинковская Библиотека», редакция газеты «Глинковский вестник».



Пётр Егорович Силкин
(07.01.1929 г. - 20.06.2009 г.)



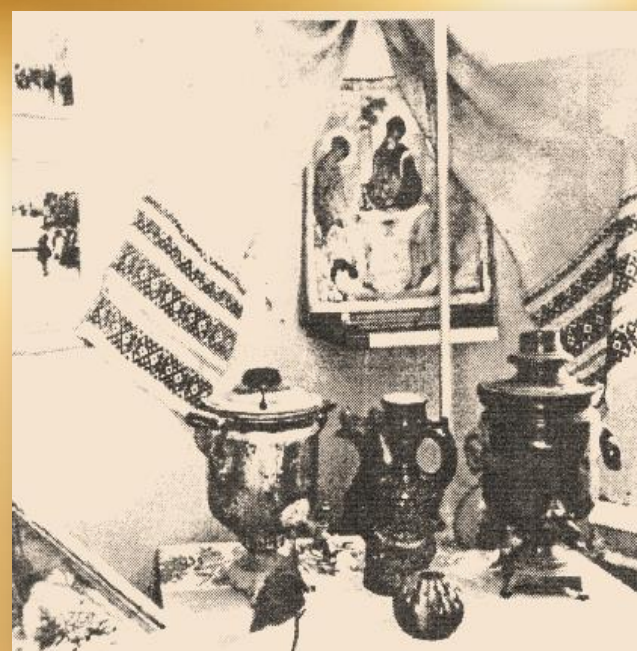
Прасковья Фроловна Силкина
(01.11.1922 г. - 15.01.2007 г.)



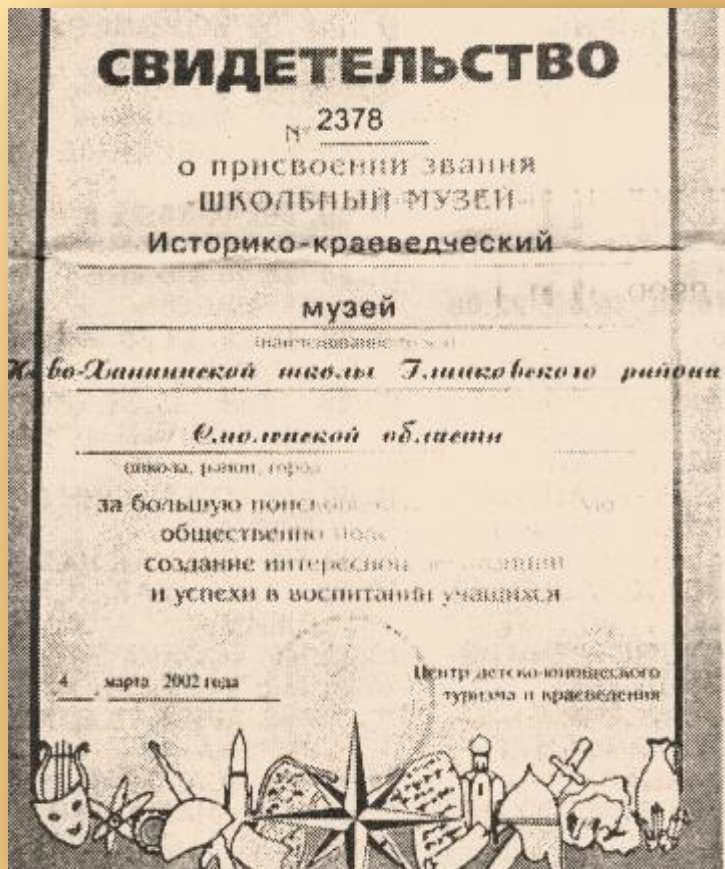
**Школьные
краеведческие
музеи
Глинковского района**



Здание Ханинской восьмилетней школы

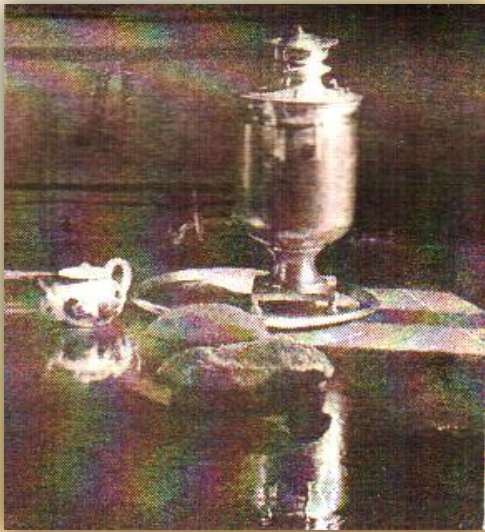


Уголок русского быта



Материалы о земляках-фронтовиках, рукописная летопись школы

Экспонаты комнаты русского быта в Глинковской средней школы



Евменова Елена Ивановна – создатель комнаты

Уголок музея Ромодановской средней школы



**Л.Д. Каретникова (создатель школьного музея)
ведёт беседу с учащимися в музее**

**Глинковский
районный
краеведческий
музей**



Полное наименование:
МУНИЦИПАЛЬНОЕ БЮДЖЕТНОЕ
УЧРЕЖДЕНИЕ КУЛЬТУРЫ «ГЛИНКОВСКИЙ
РАЙОННЫЙ КРАЕВЕДЧЕСКИЙ МУЗЕЙ»
МУНИЦИПАЛЬНОГО ОБРАЗОВАНИЯ
«ГЛИНКОВСКИЙ РАЙОН» СМОЛЕНСКОЙ
ОБЛАСТИ

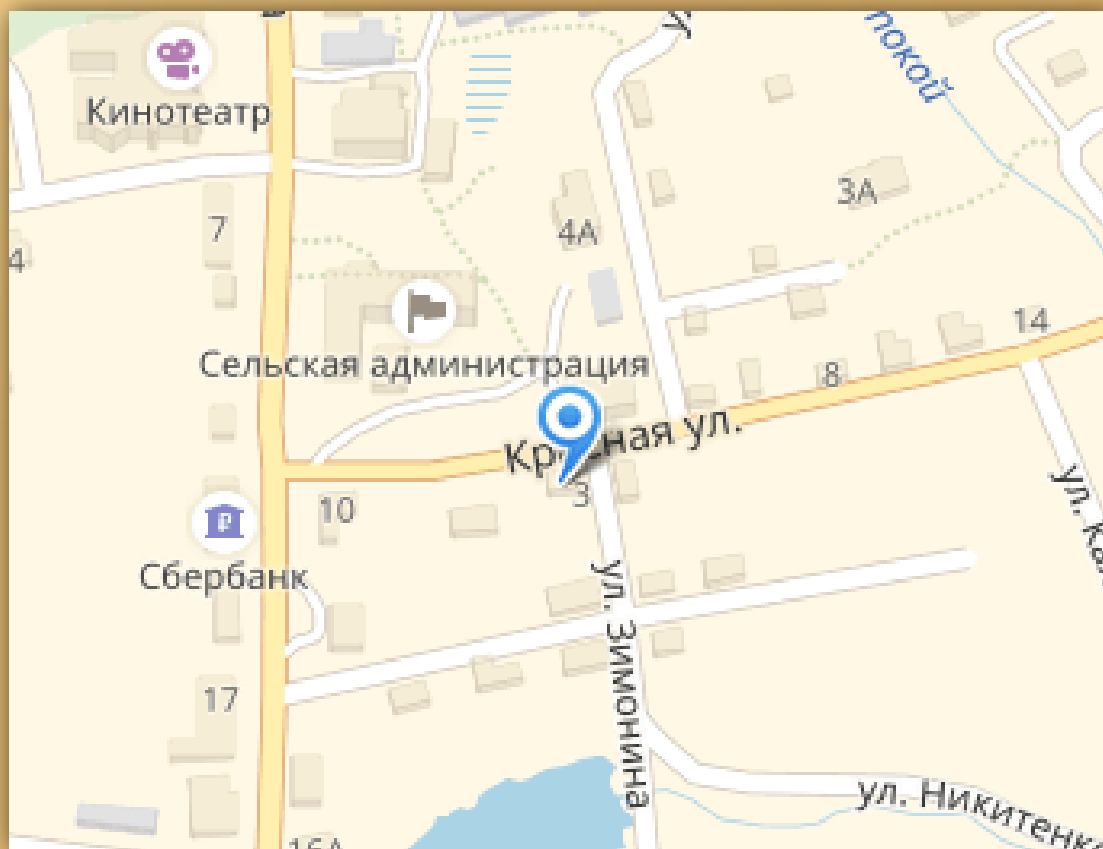


Муниципальное бюджетное учреждение культуры
«Глинковский районный краеведческий музей»
муниципального образования «Глинковский район»
Смоленской области

Адрес: 216320, Смоленская область, Глинковский район,
с.Глинка, ул.Красная, д.3

Телефон: +7 (48165) 2-10-61

E-mail: muzey-glinka@mail.ru



Работники музея в разные времена

Директор

Скоглякова Валентина Анатольевна (1991 - 2003 гг.)

Младшими сотрудниками музея в разные годы работали:

Чмарова Оксана Михайловна - 1992 - 1993гг

Артёменкова Светлана Васильевна - 1997 г.

Ковалёва Наталья Николаевна -1999 - 2002 гг.

Глухова Марина Витальевна - 2002 - 2003 гг.

Злакоманов Александр Егорович - 2005 - 2010 гг.

Работники музея в настоящее время.



Директор
Конкина Елена Николаевна
(с 2003 г. по настоящее время)



Хранитель музейного фонда
Оивчик Наталья Викторовна
(с 2011 г. по настоящее время)

Экспозиция

В настоящее время в музее действуют четыре экспозиции. Сохранился зал, отражающий историю села Глинка. Здесь располагаются стенды с картами территории, витрины с археологическими памятниками и нумизматикой. Отдельно находятся стенды, освящающие события Великой Отечественной войны 1812 г., деятельности декабристов, выходцев из Глинковского района, а также стенд, посвящённый композитору М.И. Глинке, в честь которого названо село.

Великий композитор гостил в своё время у родственников в д. Беззаботы, поэтому его имя носит наше село. До 1907 года это была станция Совкино, а 1 июня 1907 г. была переименована в честь композитора.

Во втором зале расположена экспозиция, посвящённая Великой Отечественной войне 1941-194 гг.. Собрана коллекция оружия, военной техники и обмундирования. Также в этом зале представлены вниманию посетителей стенды с фотографиями партизан, отряды которых действовали на территории нашего района и героев-земляков Базылева И.К., уроженца д. Балутино; Бодакова А.Л. уроженца д. Сивцево, Глинковского района.

Третий и четвёртый залы - быт и этнография. Экспозиции разделены на зал истории ткани и русского костюма, и зал, воспроизводящий крестьянский быт конца XIX - начала XX в., также вниманию представлена выставка домашней утвари и сельскохозяйственных орудий труда, деревенской глиняной посуды. Также в этом разделе находится старинный ткацкий станок.

Экспонаты Глинковского краеведческого музея



Экспозиционный зал
об истории села Глинка и
Глинковского района





Экспозиционный зал, посвящённый Великой Отечественной войне 1941 – 1945 гг.





Быт и этнография



Ткацкий станок

По состоянию на 01.01.2018г музейный фонд составляет:

Основной фонд **2152** единицы

- предметы прикладного искусства, быта и этнографии **486** единиц

- предметы нумизматики **113** единиц

-предметы археологии **6** единиц

-оружие **71** единица

-документы **180** единиц

-фотографии и негативы **349** единиц

-прочие предметы **947** единиц

Научно-вспомогательный фонд составляет **1496** единиц.

Мероприятия в краеведческом музее



Первая экскурсия



Знакомство с музеем



Обзорная экскурсия



Тайна бабушкиного сундука

**СПАСИБО
ЗА
ВНИМАНИЕ!**